

Orgoglio italiano a Chicago

CHEST 2007

Claudio Micheletto

Paolo Palange, professore associato presso la Clinica Medica dell'Università di Roma "La Sapienza", nonché riconosciuto esperto internazionale di Ergometria cardio-polmonare, ha tenuto lunedì mattina 22 ottobre un affollatissimo Meet-the-Professor Seminar dal titolo "Exercise Testing in Clinical Practice". L'uditorio è stato bloccato per oltre un'ora ad ascoltare la sua esposizione (come sempre chiara ed esaustiva) in cui Paolo ha tratteggiato le più recenti acquisizioni citando le più recenti voci bibliografiche, senza far mancare (come è tradizione nei meeting ACCP) frequenti richiami clinici pratici. Moltissime le domande, che si sono protratte ben oltre il tempo a lui affidato.

Mario Cazzola, professore associato di Malattie dell'Apparato Respiratorio presso l'Università di Roma "Tor Vergata", ha partecipato da par suo a diverse sessioni scientifiche. Innanzitutto, un Sunrise Satellite Symposium sponsorizzato da GlaxoSmithKline dal titolo "COPD 2007", ed al quale prendevano parte anche grandi nomi della Pneumologia mondiale come:



Francesco de Blasio e Leo Fabbri

Nicola Hanania (per gli amici Nick) di Houston (Texas), Barry J. Make di Denver (Colorado) e, *dulcis in fundo*, Bartolomeo Celli (a tutti noto col nomignolo di Bart) di Boston (Massachusetts). La relazione affidata a SuperMario aveva come titolo "Novel Therapies for COPD". Quindi, ha preso parte, in qualità di co-moderatore, insieme al canadese Ronald Grossman, alla sessione di comunicazioni orali dal titolo "COPD and Exercise". Infine, ed è il caso di aggiungere *last but not least*, ha tenuto la relazione dal titolo "Outcomes Assessment of COPD", all'interno di una Panel Discussion Session moderata da Nick Hanania e che ha visto anche la partecipazione di Frank Sciruba di Pittsburgh (Pennsylvania), Darcy Marciniuk (Canada) e Stephen Rennard di Omaha (Nebraska).

Leonardo Fabbri, professore di Malattie dell'Apparato Respiratorie e Direttore della Clinica di Malattie dell'Apparato Respiratorio dell'Università di Modena, ha tenuto un



Paolo Palange



Mario Cazzola

interessante Meet the Professor su "Similarities and discrepancies between asthma and COPD". Il professor Fabbri è stato introdotto da Francesco de Blasio, Regent del Capitolo Italiano dell'ACCP, contrariamente alle usanze di questi incontri. La moderazione di Francesco de Blasio è infatti un riconoscimento, da parte dell'ACCP, ad uno dei Capitoli internazionali più numerosi ed attivi, che negli ultimi anni, proprio grazie al lavoro organizzativo dell'attuale Regent, ha partecipato ai Congressi annuali con interessanti lavori e presentazioni e regolarmente ha presentato in Italia dei Congressi di elevato valore scientifico. Il Professor Fabbri ha tracciato le linee fondamentali di diagnosi differenziale tra asma e BPCO, sia dal punto di vista funzionale che biologico, ripercorrendo i lavori fondamentali svolti dal suo gruppo nei due ultimi decenni nella comprensione di queste due patologie. I lavori scientifici di Leonardo Fabbri hanno soprattutto evidenziato che asma grave e BPCO possono avere degli overlap funzionali, visto che non sempre l'asma mantiene una reversibilità evidente, ma mantengono una loro precisa caratterizzazione dal punto di vista cellulare e mediatoriale.

Il giorno successivo il Professor Leonardo Fabbri, in un successivo Meet the Professor, ha parlato di uno degli argomenti di maggiore attualità: "Complex chronic comorbidities of COPD". Proprio le revisioni delle linee guida su questa patologia, come ha affermato Fabbri nel suo intervento, confermano che c'è una maggiore evidenza in Letteratura sulla necessità di considerare le molteplici componenti coesistenti in una malattia cronica quale la BPCO. Questo cambiamento di prospettiva implica la necessità per gli specialisti di estendere la loro conoscenza a percorsi diagnostici e terapeutici che tradizionalmente appartengono alla Medicina Interna.

FASTERAS

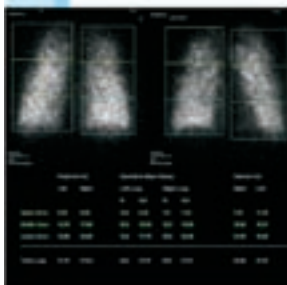
Kit per scintigrafia da ventilazione specifica (per unità di volume polmonare)

Un sistema innovativo e affidabile per valutare la funzione polmonare attraverso la scintigrafia da ventilazione.

FASTERAS unisce la praticità e la facilità d'uso, in completa sicurezza, alla velocità di somministrazione di prodotti radioattivi aerosolizzati.

FASTERAS è un sistema alternativo rispetto ai sistemi tradizionali. **FASTERAS** permette di ottenere delle immagini ad alta definizione impiegando pochi minuti per la somministrazione e, soprattutto, riduce in maniera sensibile (da 2 a 3 volte) l'esposizione alle radiazioni.

FASTERAS riduce l'impatto a carico delle prime vie aeree e dei grossi bronchi e favorisce la sedimentazione periferica delle particelle aerosolizzate.



Attraverso un sistema per l'elaborazione delle immagini ventilato-perfusorie è possibile:

- Valutare quantitativamente la distribuzione della ventilazione e della perfusione nei tre settori di interesse (perdita del gradiente fisiologico)
- Valutare quantitativamente il rapporto ventilazione-perfusione (V/Q) regionale

CAMPI DI IMPIEGO CLINICO

- Valutazione della compromissione funzionale in pz con: BPCO (bronchite cronica, enfisema, Asma), interstiziopatie, mal. congenite (FC) e non (S. McLeod)
- Valutazioni preoperatorie per la Chirurgia Toracica
- Diagnosi di EP

